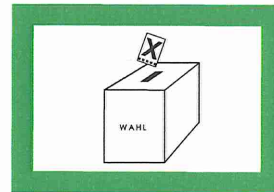


Wahlen 2006

B VII
5j/06

Bestellnummer:
3B711



Wahlen

Wahl des 5. Landtages von Sachsen-Anhalt am 26. März 2006

Ergebnisse der repräsentativen Wahlstatistik



SACHSEN-ANHALT

Statistisches Landesamt

Herausgabemonat: Mai 2006

Zu beziehen durch das

Statistische Landesamt Sachsen-Anhalt
Dezernat Öffentlichkeitsarbeit
Postfach 20 11 56
06012 Halle (Saale)

Schutzgebühr: 8,50 EUR

Inhaltliche Verantwortung:

Dezernat: Gebiet, Wahlen
Frau Thiele, H.
Telefon: 0345 2318-701

Auskünfte erhalten Sie unter:

Telefon: 0345 2318-777
Telefon: 0345 2318-715
Telefon: 0345 2318-716

Telefax: 0345 2318-913
Internet: <http://www.statistik.sachsen-anhalt.de>
E-Mail: info@stala.mi.lsa-net.de

Vertrieb:

Telefon: 0345 2318-718
E-Mail: shop@stala.mi.lsa-net.de

Druck: Statistisches Landesamt Sachsen-Anhalt

© Statistisches Landesamt Sachsen-Anhalt, Halle (Saale), 2006

Für nichtgewerbliche Zwecke sind Vervielfältigung und unentgeltliche Verbreitung, auch auszugsweise, mit Quellenangabe gestattet. Die Verbreitung, auch auszugsweise, über elektronische Systeme/Datenträger bedarf der vorherigen Zustimmung. Alle übrigen Rechte bleiben vorbehalten.

Bibliothek und Besucherdienst (Merseburger Straße 2):

Montag bis Donnerstag: 9.00 Uhr bis 15.30 Uhr
Freitag: 9.00 Uhr bis 13.00 Uhr } möglichst nach Vereinbarung

Telefon: 0345 2318-714
E-Mail: bibliothek@stala.mi.lsa-net.de

WAHLEN 2006

Wahl des 5. Landtages
von Sachsen-Anhalt
am 26. März 2006

Ergebnisse der
repräsentativen Wahlstatistik

Land Sachsen-Anhalt

Inhaltsverzeichnis

	Seite
Vorbemerkungen	3
Methodische Hinweise	3
Parteien im Überblick	4
Abkürzungen und Zeichenerklärungen	4
1. Wahlbeteiligung, ungültige Stimmen und Verteilung der gültigen Stimmen im Vergleich zum Gesamtergebnis -Verhältniszahlen-	5
2. Wahlberechtigte und Wähler	
2.1 Wahlberechtigte, Wähler, Wahlbeteiligung und Nichtwähler nach Alter und Geschlecht der bei der Landtagswahl 2006 in die repräsentative Wahlstatistik einbezogenen Wahlbezirke	6
2.2 Wahlbeteiligung nach Altersgruppen und Geschlecht bei der Landtagswahl 2006 im Vergleich zu vorhergehenden Wahlen	7
2.3 Nichtwähler nach Altersgruppen und Geschlecht bei der Landtagswahl 2006 im Vergleich zu den Landtagswahlen 2002, 1998 und 1994	9
3. Ungültige Stimmen	
3.1 Ungültige Stimmen nach Altersgruppen und Geschlecht der Wähler bei der Landtagswahl 2006 -Erst- und Zweitstimmen-	10
3.2 Ursachen der Ungültigkeit von Stimmen nach Geschlecht bei der Landtagswahl 2006 im Vergleich zur Landtagswahl 2002	11
3.3 Ursachen der Ungültigkeit von Stimmen nach Altersgruppen und Geschlecht bei der Landtagswahl 2006 im Vergleich zur Landtagswahl 2002	12
4. Wahlentscheidung und Wählerverhalten	
4.1 Wahlentscheidung der Männer und Frauen bei der Landtagswahl 2006	14
4.2 Wahlentscheidung nach Altersgruppen und Geschlecht bei der Landtagswahl 2006 -Zweitstimmen-	14
4.3 Wahlentscheidung nach Altersgruppen und Geschlecht -Zweitstimmen- bei der Landtagswahl 2006 im Vergleich zu vorhergehenden Wahlen	17
4.4 Wählerschaft der Parteien nach Altersgruppen und Geschlecht -Zweitstimmen- bei der Landtagswahl 2006 im Vergleich zur Landtagswahl 2002	22
4.5 Wähler bei der Landtagswahl 2006 nach Stimmenkombination und Geschlecht	26
4.6 Wähler bei der Landtagswahl 2006 nach Stimmenkombination und Altersgruppen	27
4.7 Zahlenverhältnis der Männer und Frauen je Altersgruppe der Wähler bei der Landtagswahl 2006 -Zweitstimmen- im Vergleich zur Landtagswahl 2002	29
Anhang: Gemeinden mit ausgewählten Wahlbezirken (Übersichtskarte)	31

Vorbemerkungen

Neben der Erarbeitung der allgemeinen Wahlstatistik wurde anlässlich der 5. Wahl des Landtages von Sachsen-Anhalt am 26. März 2006, wie an vorangegangenen Wahlen, eine repräsentative Wahlstatistik durchgeführt. Einbezogen waren 99 der 2 425 allgemeinen Wahlbezirke.

Diese alters- und geschlechtsspezifische Auszählung der Wahlberechtigten und Wähler unter Berücksichtigung der getroffenen Wahlentscheidungen war durch Erlass des Landeswahlleiters vom 22. Dezember 2005 angeordnet worden; er basiert auf § 55 des Wahlgesetzes des Landes Sachsen-Anhalt (LWG).

Um die strikte Einhaltung des Wahlheimnisses zu gewährleisten, musste ein durch die Zufallsauswahl gewonnener Stichprobenwahlbezirk mindestens 400 Wahlberechtigte umfassen.

Die Stichprobe soll nicht mehr als 5 % der allgemeinen Wahlbezirke ausmachen. In die amtliche Wahluntersuchung waren letztendlich 4,1 % der allgemeinen Wahlbezirke einbezogen. Ein Vergleich des Stichprobenergebnisses mit dem amtlichen endgültigen Gesamtergebnis der Bundestagswahl in Sachsen-Anhalt zeigt nur geringfügige Abweichungen (s. Pkt. 1, S. 5).

Methodische Hinweise

Um die Alters- und Geschlechtergliederung der **Wahlberechtigten** feststellen zu können, sind die Wählerverzeichnisse, die u. a. Angaben über die Vornamen enthalten (aus denen das Geschlecht abgeleitet werden kann), nachträglich nach zehn Geburtsjahresgruppen ausgezählt worden, die annähernd durch folgende Altersgruppen bestimmt werden:

Geburtsjahresgruppe	Ungefähre Altersgruppe
1986 bis 1988	18 bis unter 21 Jahre
1982 bis 1985	21 bis unter 25 Jahre
1977 bis 1981	25 bis unter 30 Jahre
1972 bis 1976	30 bis unter 35 Jahre
1967 bis 1971	35 bis unter 40 Jahre
1962 bis 1966	40 bis unter 45 Jahre
1957 bis 1961	45 bis unter 50 Jahre
1947 bis 1956	50 bis unter 60 Jahre
1937 bis 1946	60 bis unter 70 Jahre
1936 und früher	70 Jahre und älter

Zur Untersuchung der **Stimmabgabe** der Wähler nach Alter und Geschlecht erhielten die in den Wahlbezirken der Stichprobe wählenden Personen Stimmzettel mit Unterscheidungsaufdrucken, die das Geschlecht und die Zugehörigkeit zu einer der fünf festgelegten Geburtsjahresgruppen bzw. Altersgruppen ausweisen:

Unterscheidungsaufdruck auf den Stimmzetteln	Ungefähre Altersgruppe
A. Mann, geb. 1982 bis 1988	18 bis unter 25 Jahre
B. Mann, geb. 1972 bis 1981	25 bis unter 35 Jahre
C. Mann, geb. 1962 bis 1971	35 bis unter 45 Jahre
D. Mann, geb. 1947 bis 1961	45 bis unter 60 Jahre
E. Mann, geb. 1946 bis früher	60 Jahre und älter
F. Frau, geb. 1982 bis 1988	18 bis unter 25 Jahre
G. Frau, geb. 1972 bis 1981	25 bis unter 35 Jahre
H. Frau, geb. 1962 bis 1971	35 bis unter 45 Jahre
I. Frau, geb. 1947 bis 1961	45 bis unter 60 Jahre
K. Frau, geb. 1946 und früher	60 Jahre und älter

Bei der Wertung der Ergebnisse ist zu beachten, dass die Stimmen der Briefwähler nicht enthalten sind, da Briefwahlbezirke in die Auswahl nicht einbezogen waren.

Die Personenstimmen sind im vorliegenden Heft generell als "Erststimmen" und die Parteienstimmen als "Zweitstimmen" dargestellt.

Parteien im Überblick

Zur Landtagswahl 2006 kandidierten folgende Parteien über Landeswahlvorschläge (Zweitstimme):

Christlich Demokratische Union Deutschlands	CDU
Die Linkspartei.PDS	Die Linke.
Sozialdemokratische Partei Deutschlands	SPD
Freie Demokratische Partei	FDP
BÜNDNIS 90/DIE GRÜNEN	GRÜNE
Allianz für Gesundheit, Frieden und soziale Gerechtigkeit	AGFG
Bund der Bürgerinitiativen und Freie Wähler Sachsen-Anhalt	BBW
DEUTSCHE VOLKSUNION	DVU
DIE REPUBLIKANER	REP
Elternpartei - für eine familienfreundliche Politik	Eltern
Freiheitliche Partei Deutschlands	FP Deutschlands
future! - die jugendpartei	future!
Marxistisch-Leninistische Partei Deutschlands	MLPD
Pro Deutsche Mitte - Initiative Pro D-Mark -	Pro DM
Bündnis DKP/KPD ¹⁾	Bü - DKP/KPD
Bündnis Offensive für Sachsen-Anhalt ¹⁾	Offensive D - STATT Partei - DSU ²⁾
Gerechtigkeit - Umwelt - Tierschutz	
DIE GRAUEN-Graue Panther - ödp - Die Tierschutzpartei ¹⁾	GUT

Des Weiteren kandidieren neben den genannten Parteien 17 Einzelbewerber (nur) über Kreiswahlvorschläge (Erststimme).

In den Auswertungstabellen im vorliegenden Heft werden in der Regel die Ergebnisse der Parteien CDU, Die Linke., SPD, FDP und GRÜNE (bei der Zweitstimme) ausgewiesen. Die anderen Parteien bzw. Einzelbewerber sind in der Summe "Anderer" enthalten, als Darunterpositionen die Parteien DVU und Eltern. Die dargestellte Reihenfolge der Parteien entspricht dem Stimmzettel.

In den "Anderen" zur Landtagswahl 2002 sind die Parteien Die Spaßpartei für Deutschland (SPASSPARTEI), Freiheitliche Deutsche Volkspartei - Die Freiheitlichen in Deutschland (FDVP), Marxistisch-Leninistische Partei Deutschlands (MLPD), Ökologisch-Demokratische Partei (ödp), OSTDEUTSCHE PARTEI der MITTE (OPdM), Partei Rechtsstaatlicher Offensive (SCHILL), Pro Deutsche Mitte - Initiative Pro D-Mark - (Pro DM), Rechtsstaatliche Bürger (R-B-P) und Bündnis DKP/KPD ¹⁾ (B - DKP/KPD) enthalten.

Abkürzungen und Zeichenerklärungen

LT06	Landtagswahl 2006
LT02	Landtagswahl 2002
LT98	Landtagswahl 1998
LT94	Landtagswahl 1994
BT05	Bundestagswahl 2005
BT02	Bundestagswahl 2002
EW04	Europawahl 2004

.	kein Wert vorhanden oder Ausweis nicht sinnvoll
-	keine Stimme für Partei/Einzelbewerber bzw. genau 0 (Null)
0	Wert kleiner als 0,05 %, aber größer als 0
x	keine Kandidatur

1) Listenvereinigung

2) aus technischen Gründen teilweise verwendete Kurzform: Off D-STATT-DSU

1. Wahlbeteiligung, ungültige Stimmen und Verteilung der gültigen Stimmen im Vergleich zum Gesamtergebnis -Verhältniszahlen-

Gegenstand der Nachweisung	Repräsentativergebnis		Amtliches Wahlergebnis für das Land			
			ohne Briefwahl		einschließlich Briefwahl	
	Erststimmen	Zweitstimmen	Erststimmen	Zweitstimmen	Erststimmen	Zweitstimmen
Wahlberechtigte insgesamt	102 550		2 078 659		2 078 659	
Bezugszahl für die Wahlbeteiligung	97 463 ¹⁾		1 974 823 ¹⁾		2 078 659	
Wähler	39 465 ²⁾		825 955		923 278	
Wahlbeteiligung in %	40,5		41,8		44,4	
Ungültige Stimmen	3,1	2,4	3,1	2,4	3,0	2,3
Gültige Stimmen	96,9	97,6	96,9	97,6	97,0	97,7
Von 100 gültigen Stimmen entfielen auf						
CDU	35,9	36,4	35,7	36,1	35,6	36,2
Die Linke.	25,2	24,2	25,3	24,1	25,2	24,1
SPD	23,2	21,3	23,2	21,2	23,4	21,4
FDP	8,0	6,7	7,7	6,8	7,6	6,7
GRÜNE	4,3	3,5	4,3	3,4	4,4	3,6
Andere	3,5	8,0	3,8	8,3	3,9	8,1
davon						
AGFG	0,2	0,3	0,3	0,4	0,3	0,4
BBW	1,1	0,4	1,3	0,4	1,3	0,5
DVU	x	2,9	x	3,1	x	3,0
REP	x	0,5	x	0,5	x	0,5
Eltern	x	1,7	x	1,7	x	1,6
FP Deutschlands	x	0,1	x	0,1	x	0,1
future!	x	0,4	x	0,4	x	0,4
MLPD	0,3	0,5	0,2	0,5	0,2	0,4
Pro DM	x	0,1	x	0,1	x	0,1
Bü - DKP/KPD	0	0,1	0,1	0,1	0,1	0,1
Offensive D - STATT Partei - DSU	1,0	0,2	1,0	0,3	1,0	0,3
GUT	0,3	0,8	0,3	0,8	0,3	0,8
Einzelbewerber	0,7	x	0,6	x	0,6	x

1) Wahlberechtigte ohne Wahrscheinvermerk

2) Wähler mit Stimmabgabevermerk

2. Wahlberechtigte und Wähler

2.1 Wahlberechtigte, Wähler, Wahlbeteiligung und Nichtwähler nach Alter und Geschlecht der bei der Landtagswahl 2006 in die repräsentative Wahlstatistik einbezogenen Wahlbezirke

Alter von ... bis unter ... Jahren	Wahl- berechtigte insgesamt	Davon			Wähler ¹⁾	Wahl- beteili- gung ²⁾	Nichtwähler ³⁾	
		ohne	mit				Anzahl	in %
		Wahlscheinvermerk						
Anzahl		in %		Anzahl	in %	Anzahl	in %	
Männer								
18 - 21	1 847	1 793	54	2,9	596	33,2	1 197	66,8
21 - 25	3 341	3 217	124	3,7	871	27,1	2 346	72,9
25 - 30	3 680	3 543	137	3,7	947	26,7	2 596	73,3
30 - 35	2 903	2 793	110	3,8	810	29,0	1 983	71,0
35 - 40	3 983	3 850	133	3,3	1 347	35,0	2 503	65,0
40 - 45	5 021	4 867	154	3,1	1 956	40,2	2 911	59,8
45 - 50	4 779	4 624	155	3,2	1 928	41,7	2 696	58,3
50 - 60	8 848	8 447	401	4,5	3 819	45,2	4 628	54,8
60 - 70	7 704	7 201	503	6,5	3 715	51,6	3 486	48,4
70 und mehr	6 854	6 358	496	7,2	3 208	50,5	3 150	49,5
Zusammen	48 960	46 693	2267	4,6	19 197	41,1	27 496	58,9
Frauen								
18 - 21	1 777	1 729	48	2,7	513	29,7	1 216	70,3
21 - 25	2 892	2 753	139	4,8	659	23,9	2 094	76,1
25 - 30	3 152	3 016	136	4,3	834	27,7	2 182	72,3
30 - 35	2 588	2 510	78	3,0	814	32,4	1 696	67,6
35 - 40	3 754	3 660	94	2,5	1 392	38,0	2 268	62,0
40 - 45	4 943	4 783	160	3,2	1 952	40,8	2 831	59,2
45 - 50	4 789	4 598	191	4,0	1 938	42,1	2 660	57,9
50 - 60	8 865	8 381	484	5,5	3 778	45,1	4 603	54,9
60 - 70	8 605	7 990	615	7,1	4 071	51,0	3 919	49,0
70 und mehr	12 225	11 350	875	7,2	4 317	38,0	7 033	62,0
Zusammen	53 590	50 770	2 820	5,3	20 268	39,9	30 502	60,1
Insgesamt								
18 - 21	3 624	3 522	102	2,8	1 109	31,5	2 413	68,5
21 - 25	6 233	5 970	263	4,2	1 530	25,6	4 440	74,4
25 - 30	6 832	6 559	273	4,0	1 781	27,2	4 778	72,8
30 - 35	5 491	5 303	188	3,4	1 624	30,6	3 679	69,4
35 - 40	7 737	7 510	227	2,9	2 739	36,5	4 771	63,5
40 - 45	9 964	9 650	314	3,2	3 908	40,5	5 742	59,5
45 - 50	9 568	9 222	346	3,6	3 866	41,9	5 356	58,1
50 - 60	17 713	16 828	885	5,0	7 597	45,1	9 231	54,9
60 - 70	16 309	15 191	1 118	6,9	7 786	51,3	7 405	48,7
70 und mehr	19 079	17 708	1 371	7,2	7 525	42,5	10 183	57,5
Insgesamt	102 550	97 463	5 087	5,0	39 465	40,5	57 998	59,5

1) nur Wähler mit Stimmabgabevermerk

2) Wähler in % von den Wahlberechtigten insgesamt ohne Wahlscheinvermerk - Briefwähler bleiben hier unberücksichtigt

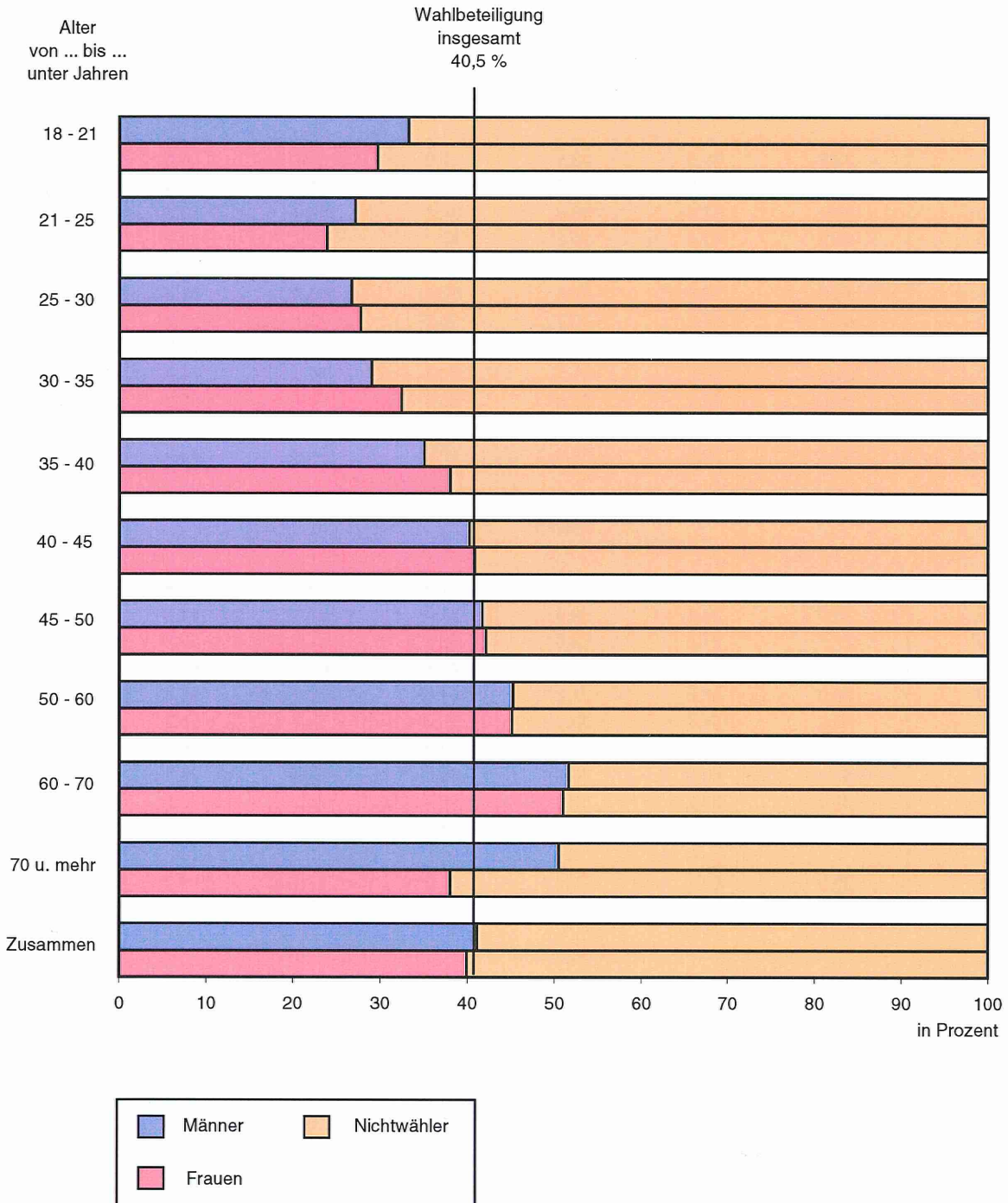
3) Wahlberechtigte ohne Stimmabgabe- und Wahlscheinvermerk

2.2 Wahlbeteiligung nach Altersgruppen und Geschlecht bei der Landtagswahl 2006 im Vergleich zu vorhergehenden Wahlen

Alter von ... bis unter ... Jahren	Wahlbeteiligung in % bei der ...						
	Landtagswahl				Bundestagswahl		Europawahl
	2006	2002	1998	1994	2005	2002	2004
Männer							
18 - 21	33,2	35,7	63,5	36,6	59,1	54,6	32,4
21 - 25	27,1	32,9	55,7	31,1	54,7	49,4	24,8
25 - 30	26,7	37,9	56,8	34,1	57,0	53,0	27,7
30 - 35	29,0	43,4	60,6	40,1	61,6	59,8	29,5
35 - 40	35,0	49,9	64,7	47,8	67,6	63,1	33,7
40 - 45	40,2	52,6	70,4	53,1	69,7	65,8	37,3
45 - 50	41,7	57,2	73,7	56,5	72,1	67,7	39,5
50 - 60	45,2	60,5	77,0	61,9	73,0	70,3	39,7
60 - 70	51,6	65,6	81,1	71,4	74,5	74,4	44,7
70 und mehr	50,5	63,1	75,3	65,8	68,1	71,5	44,7
Zusammen	41,1	53,6	69,9	52,6	67,9	65,4	37,4
Frauen							
18 - 21	29,7	37,6	57,9	37,3	59,3	54,8	30,3
21 - 25	23,9	34,1	56,9	31,6	57,3	50,6	26,5
25 - 30	27,7	37,8	58,0	36,9	61,1	56,3	27,5
30 - 35	32,4	45,6	64,9	44,6	66,7	63,2	32,3
35 - 40	38,0	52,8	71,2	51,6	72,6	67,4	38,1
40 - 45	40,8	55,1	73,1	55,8	75,1	68,2	41,1
45 - 50	42,1	58,3	76,2	57,8	73,8	69,7	41,0
50 - 60	45,1	60,8	77,7	63,1	75,5	72,1	41,2
60 - 70	51,0	64,2	79,0	68,0	73,1	73,3	44,1
70 und mehr	38,0	49,1	66,9	54,3	55,7	56,7	36,4
Zusammen	39,9	53,1	70,7	54,0	67,5	65,0	38,0
Insgesamt							
18 - 21	31,5	36,6	60,9	36,9	59,2	54,7	31,4
21 - 25	25,6	33,4	56,2	31,3	55,9	49,9	25,6
25 - 30	27,2	37,8	57,4	35,4	58,9	54,5	27,6
30 - 35	30,6	44,5	62,7	42,3	64,0	61,5	30,8
35 - 40	36,5	51,3	67,9	49,7	70,0	65,2	35,9
40 - 45	40,5	53,8	71,8	54,5	72,3	67,0	39,2
45 - 50	41,9	57,8	74,9	57,2	73,0	68,7	40,3
50 - 60	45,1	60,6	77,4	62,5	74,2	71,2	40,4
60 - 70	51,3	64,9	79,9	69,5	73,8	73,8	44,4
70 und mehr	42,5	53,7	69,6	57,9	60,0	61,6	39,2
Insgesamt ¹⁾	40,5	53,3	70,3	53,3	67,7	65,2	37,7

1) aus repräsentativer Wahlstatistik

Wahlbeteiligung bei der Landtagswahl 2006 nach Altersgruppen und Geschlecht



2.3 Nichtwähler ¹⁾ nach Altersgruppen und Geschlecht bei der Landtagswahl 2006 im Vergleich zu den Landtagswahlen 2002, 1998 und 1994

Alter von ... bis unter ... Jahren	Anteil an den Wahlberechtigten ²⁾ in %				Anteil der Altersgruppen an den Nicht- wählern des jeweiligen Geschlechts in %			
	Landtagswahl							
	2006	2002	1998	1994	2006	2002	1998	1994
Männer								
18 - 21	66,8	64,3	36,5	63,4	4,4	5,8	5,4	4,9
21 - 25	72,9	67,1	44,3	68,9	8,5	10,1	9,1	10,4
25 - 30	73,3	62,1	43,2	65,9	9,4	8,8	11,9	13,3
30 - 35	71,0	56,6	39,4	59,9	7,2	9,9	13,1	13,1
35 - 40	65,0	50,1	35,3	52,2	9,1	10,9	12,4	11,4
40 - 45	59,8	47,4	29,6	46,9	10,6	10,7	10,2	10,3
45 - 50	58,3	42,8	26,3	43,5	9,8	9,3	8,7	6,7
50 - 60	54,8	39,5	23,0	38,1	16,8	13,3	13,0	16,1
60 - 70	48,4	34,4	18,9	28,6	12,7	12,6	8,8	7,6
70 und mehr	49,5	36,9	24,7	34,2	11,5	8,6	7,4	6,2
Zusammen	58,9	46,4	30,1	47,4	100	100	100	100
Frauen								
18 - 21	70,3	62,4	42,1	62,7	4,0	4,7	5,2	4,0
21 - 25	76,1	65,9	43,1	68,4	6,9	7,5	6,9	8,1
25 - 30	72,3	62,2	42,0	63,1	7,2	6,7	9,6	11,0
30 - 35	67,6	54,4	35,1	55,4	5,6	8,1	10,4	11,1
35 - 40	62,0	47,2	28,8	48,4	7,4	9,0	9,4	9,5
40 - 45	59,2	44,9	26,9	44,2	9,3	8,9	8,7	8,7
45 - 50	57,9	41,7	23,8	42,2	8,7	8,2	7,4	6,2
50 - 60	54,9	39,2	22,3	36,9	15,1	12,0	11,9	14,2
60 - 70	49,0	35,8	21,0	32,0	12,8	13,1	10,7	10,3
70 und mehr	62,0	50,9	33,1	45,7	23,1	21,8	19,9	16,9
Zusammen	60,1	46,9	29,3	46,0	100	100	100	100
Insgesamt								
18 - 21	68,5	63,4	39,1	63,1	4,2	5,2	5,3	4,4
21 - 25	74,4	66,6	43,8	68,7	7,7	8,7	8,0	9,2
25 - 30	72,8	62,2	42,6	64,6	8,2	7,7	10,7	12,1
30 - 35	69,4	55,5	37,3	57,7	6,3	8,9	11,7	12,1
35 - 40	63,5	48,7	32,1	50,3	8,2	9,9	10,9	10,4
40 - 45	59,5	46,2	28,2	45,5	9,9	9,8	9,4	9,5
45 - 50	58,1	42,2	25,1	42,8	9,2	8,7	8,0	6,5
50 - 60	54,9	39,4	22,6	37,5	15,9	12,6	12,4	15,1
60 - 70	48,7	35,1	20,1	30,5	12,8	12,9	9,8	9,0
70 und mehr	57,5	46,3	30,4	42,1	17,6	15,6	13,8	11,7
Insgesamt	59,5	46,7	29,7	46,7	100	100	100	100

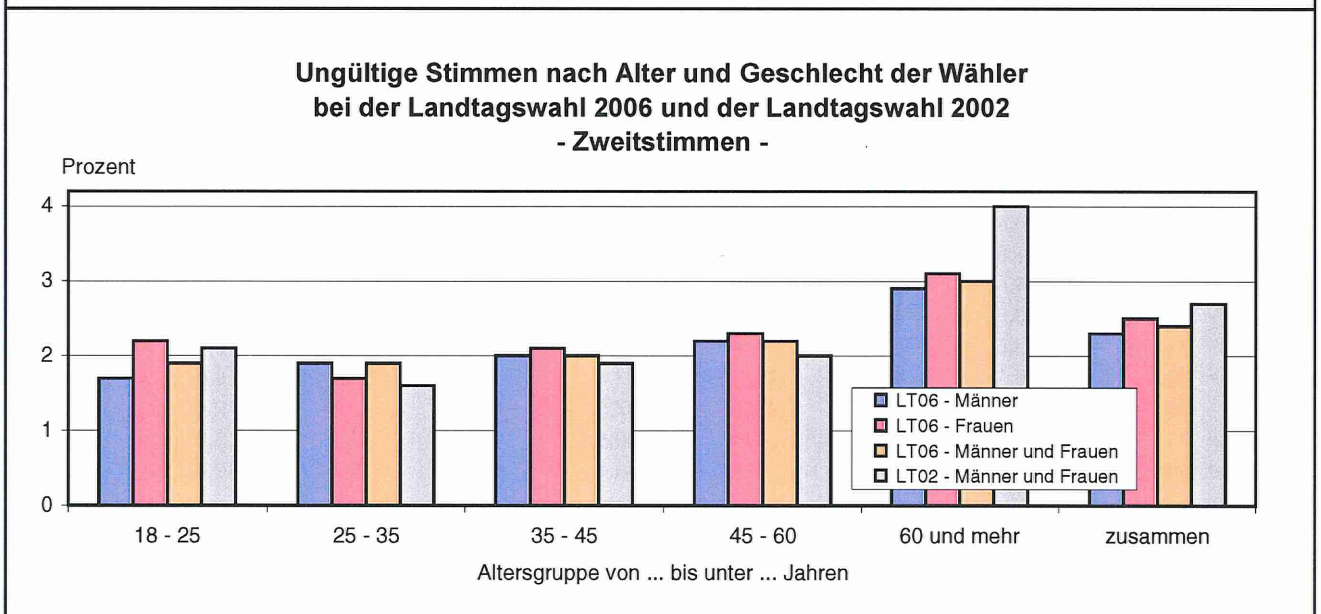
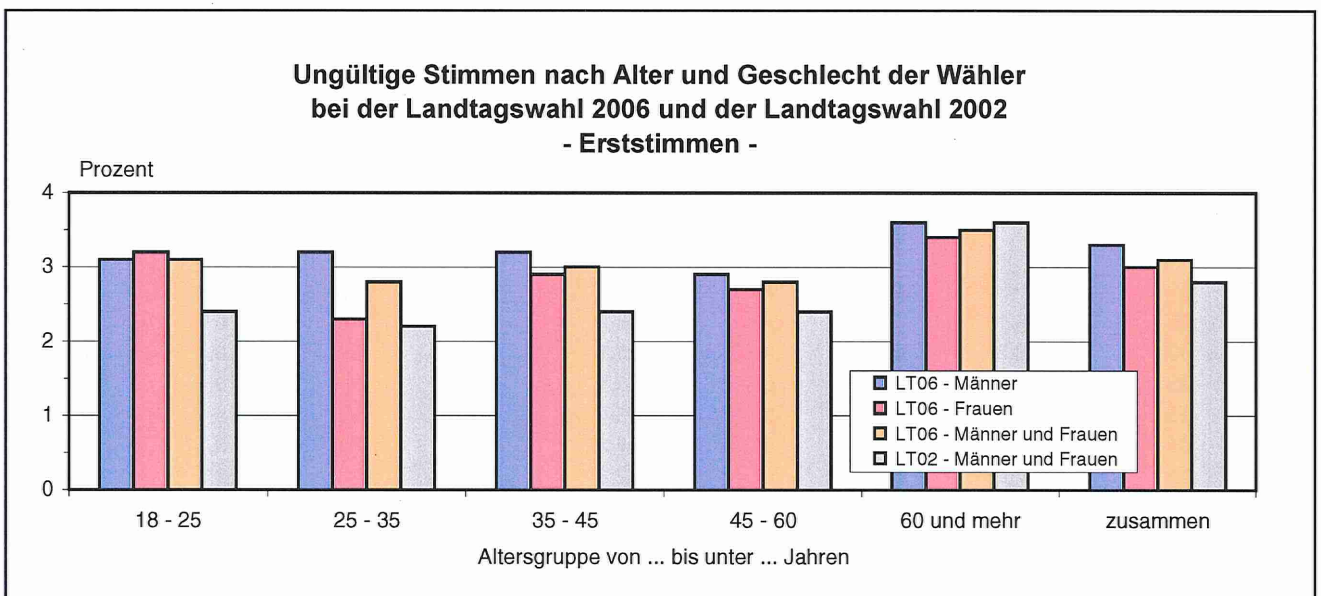
1) Wahlberechtigte ohne Stimmabgabe- und Wahlscheinvermerk

2) ohne Wahlscheinvermerk

3. Ungültige Stimmen

3.1 Ungültige Stimmen nach Altersgruppen und Geschlecht der Wähler bei der Landtagswahl 2006 -Erst- und Zweitstimmen-

Alter von ... bis unter ... Jahren	Ungültige Stimmen insgesamt in %		Davon			
			Männer		Frauen	
	Erststimmen	Zweitstimmen	Erststimmen	Zweitstimmen	Erststimmen	Zweitstimmen
18 - 25	3,1	1,9	3,1	1,7	3,2	2,2
25 - 35	2,8	1,9	3,2	1,9	2,3	1,7
35 - 45	3,0	2,0	3,2	2,0	2,9	2,1
45 - 60	2,8	2,2	2,9	2,2	2,7	2,3
60 und mehr	3,5	3,0	3,6	2,9	3,4	3,1
Insgesamt	3,1	2,4	3,3	2,3	3,0	2,5



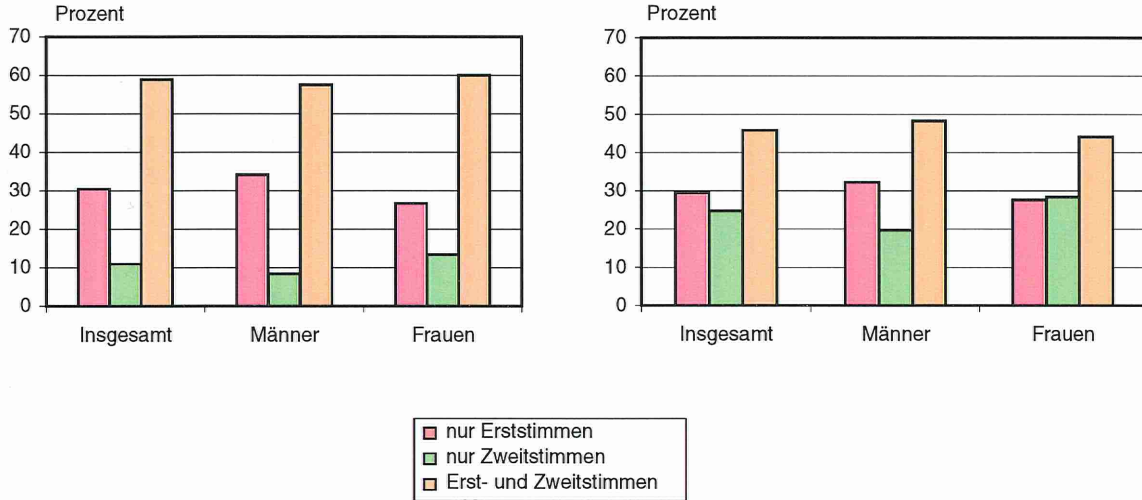
3.3 Ursachen der Ungültigkeit von Stimmen nach Altersgruppen und Geschlecht bei der Landtagswahl 2006 im Vergleich zur Landtagswahl 2002

Ursache der Ungültigkeit von Stimmen	Wahl	Zusammen	Im Alter von ... bis unter ... Jahren				
			18 - 25	25 - 35	35 - 45	45 - 60	60 und mehr
Männer							
1. Anteil der Stimmzettel auf denen die Erst- und Zweitstimme ungültig war	LT06	100	5,1	7,9	15,0	28,2	43,8
	LT02	100	5,5	10,5	16,5	26,0	41,5
2. Anteil der Stimmzettel auf denen die Erststimme ungültig und die Zweitstimme gültig war	LT06	100	10,7	10,7	20,6	24,0	33,9
	LT02	100	6,1	6,4	18,2	26,8	42,5
3. Anteil der Stimmzettel auf denen die Zweitstimme ungültig und die Erststimme gültig war	LT06	100	8,8	5,3	10,5	28,1	47,4
	LT02	100	6,5	2,9	10,6	22,9	57,1
Insgesamt	LT06	100	7,3	8,6	16,5	26,8	40,7
	LT02	100	5,9	7,7	15,9	25,7	44,9
Frauen							
1. Anteil der Stimmzettel auf denen die Erst- und Zweitstimme ungültig war	LT06	100	5,5	5,7	15,1	25,8	47,8
	LT02	100	6,1	7,1	15,8	20,1	50,9
2. Anteil der Stimmzettel auf denen die Erststimme ungültig und die Zweitstimme gültig war	LT06	100	7,5	7,5	17,2	23,7	44,1
	LT02	100	3,9	7,1	16,6	21,7	50,7
3. Anteil der Stimmzettel auf denen die Zweitstimme ungültig und die Erststimme gültig war	LT06	100	3,2	5,4	6,5	23,7	61,3
	LT02	100	2,0	1,7	7,2	15,7	73,3
Insgesamt	LT06	100	5,7	6,2	14,5	25,0	48,6
	LT02	100	4,3	5,6	13,6	19,3	57,2
Insgesamt							
1. Anteil der Stimmzettel auf denen die Erst- und Zweitstimme ungültig war	LT06	100	5,3	6,8	15,0	27,0	45,9
	LT02	100	5,9	8,6	16,1	22,7	46,8
2. Anteil der Stimmzettel auf denen die Erststimme ungültig und die Zweitstimme gültig war	LT06	100	9,3	9,3	19,1	23,9	38,4
	LT02	100	4,9	6,8	17,3	24,0	47,0
3. Anteil der Stimmzettel auf denen die Zweitstimme ungültig und die Erststimme gültig war	LT06	100	5,3	5,3	8,0	25,3	56,0
	LT02	100	3,5	2,1	8,3	18,1	68,0
Insgesamt	LT06	100	6,5	7,4	15,5	25,9	44,7
	LT02	100	5,0	6,5	14,6	21,9	52,1

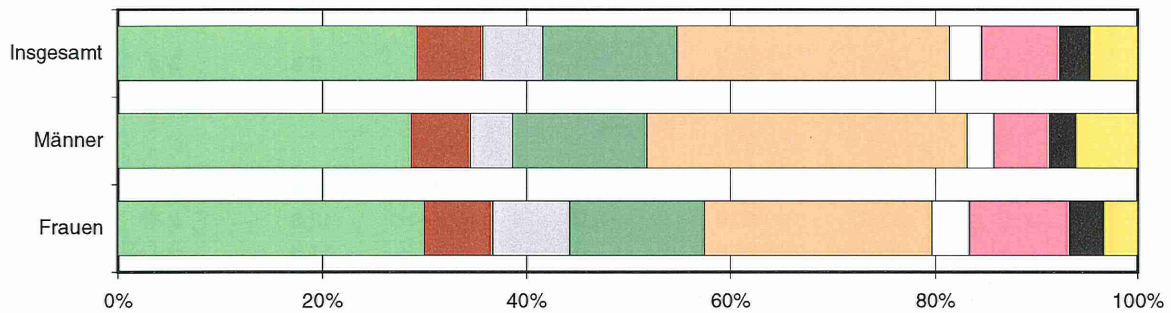
Art der ungültigen Stimmen

Landtagswahl 2006

Landtagswahl 2002



Ursachen der Ungültigkeit abgegebener Stimmen bei der Landtagswahl 2006



- Erst-u. Zweitstimmenseite leer oder durchgestrichen
- Erststimmenseite leer oder durchgestrichen, Zweitstimmenseite mehrere Kreuze
- Zweitstimmenseite leer oder durchgestrichen, Erststimmenseite mehrere Kreuze
- beide Seiten mehrere Kreuze
- Erststimmenseite leer oder durchgestrichen
- Erststimmenseite mehrere Kreuze
- Zweitstimmenseite leer oder durchgestrichen
- Zweitstimmenseite mehrere Kreuze
- Andere Ursachen

4. Wahlentscheidung und Wählerverhalten

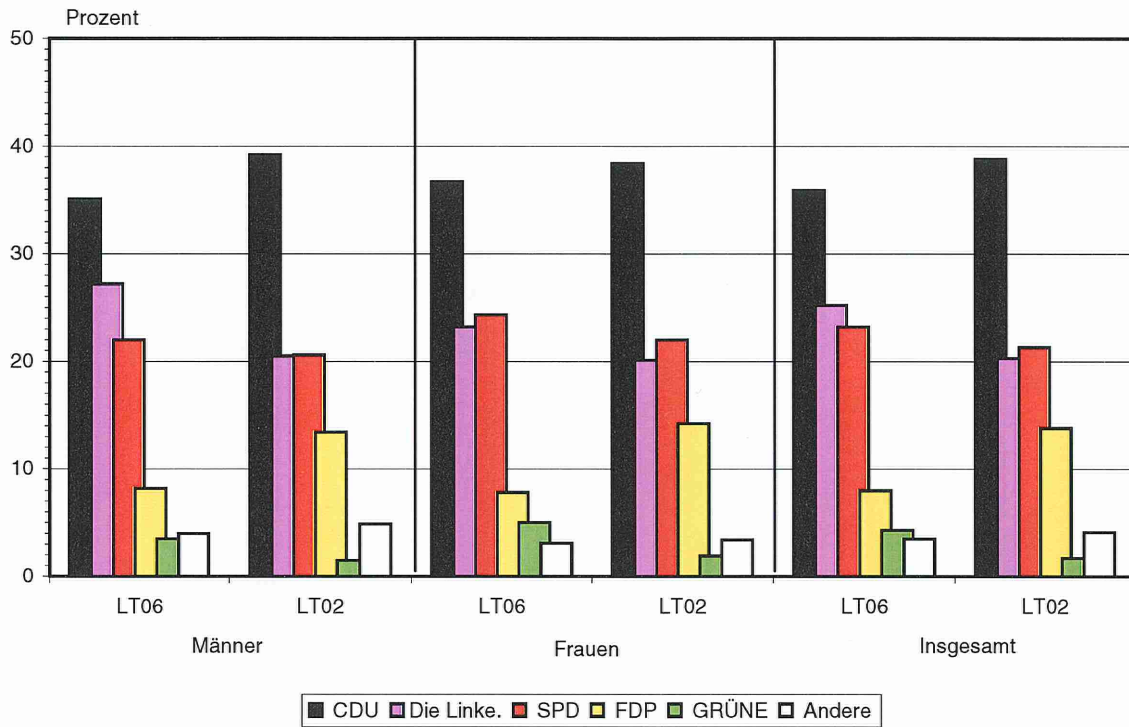
4.1 Wahlentscheidung der Männer und Frauen bei der Landtagswahl 2006

Partei	Von 100 gültigen Stimmen entfielen auf nebenstehende Parteien insgesamt		Davon			
			Männer		Frauen	
	Erststimmen	Zweitstimmen	Erststimmen	Zweitstimmen	Erststimmen	Zweitstimmen
CDU	35,9	36,4	35,1	34,8	36,7	37,8
Die Linke.	25,2	24,2	27,2	26,4	23,2	22,1
SPD	23,2	21,3	22,0	19,8	24,3	22,7
FDP	8,0	6,7	8,2	7,0	7,8	6,3
GRÜNE	4,3	3,5	3,5	3,2	5,0	3,9
Andere	3,5	8,0	4,0	8,8	3,1	7,2
darunter						
DVU	x	2,9	x	4,5	x	1,5
Eltern	x	1,7	x	0,9	x	2,5

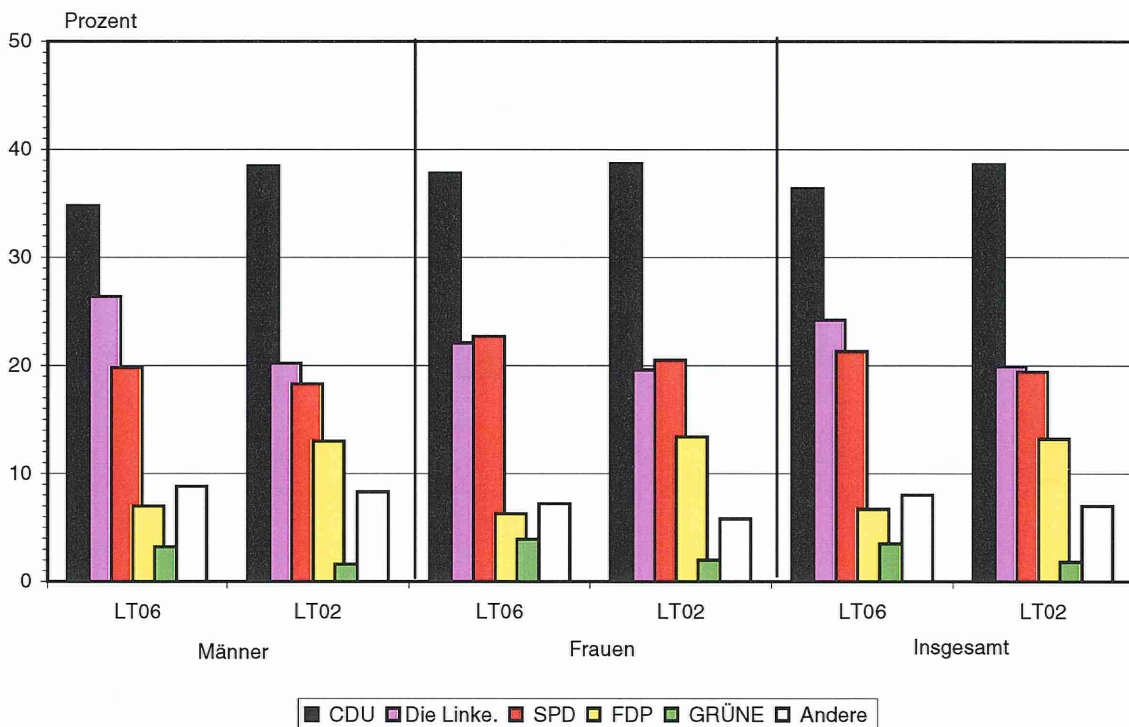
4.2 Wahlentscheidung nach Altersgruppen und Geschlecht bei der Landtagswahl 2006 -Zweitstimmen-

Alter von ... bis unter ... Jahren	Von 100 gültigen Stimmen nebenstehender Altersgruppe entfielen auf ...							
	CDU	Die Linke.	SPD	FDP	GRÜNE	Andere	darunter	
							DVU	Eltern
Männer								
18 - 25	29,3	18,5	20,4	9,2	6,9	15,7	9,6	0,4
25 - 35	33,9	16,9	17,1	11,9	5,5	14,7	8,1	2,2
35 - 45	35,5	23,2	17,0	8,1	4,8	11,4	5,9	1,8
45 - 60	35,3	29,2	16,6	7,0	2,6	9,3	4,4	0,9
60 und mehr	35,5	29,7	24,3	4,9	1,4	4,1	1,8	0,3
Zusammen	34,8	26,4	19,8	7,0	3,2	8,8	4,5	0,9
Frauen								
18 - 25	24,4	18,3	26,1	7,6	8,8	14,8	4,0	3,1
25 - 35	34,5	17,3	20,9	8,0	7,3	12,0	2,7	6,6
35 - 45	33,8	21,7	20,6	7,0	5,4	11,5	2,1	5,1
45 - 60	37,2	25,4	19,3	6,7	3,7	7,8	1,6	2,4
60 und mehr	42,4	21,5	25,7	5,3	2,0	3,0	0,6	0,7
Zusammen	37,8	22,1	22,7	6,3	3,9	7,2	1,5	2,5
Insgesamt								
18 - 25	27,1	18,4	22,9	8,5	7,8	15,3	7,1	1,6
25 - 35	34,2	17,1	19,0	10,0	6,4	13,4	5,5	4,3
35 - 45	34,6	22,4	18,8	7,6	5,1	11,4	4,0	3,4
45 - 60	36,2	27,3	17,9	6,8	3,2	8,6	3,0	1,7
60 und mehr	39,3	25,2	25,1	5,1	1,7	3,5	1,2	0,5
Insgesamt	36,4	24,2	21,3	6,7	3,5	8,0	2,9	1,7

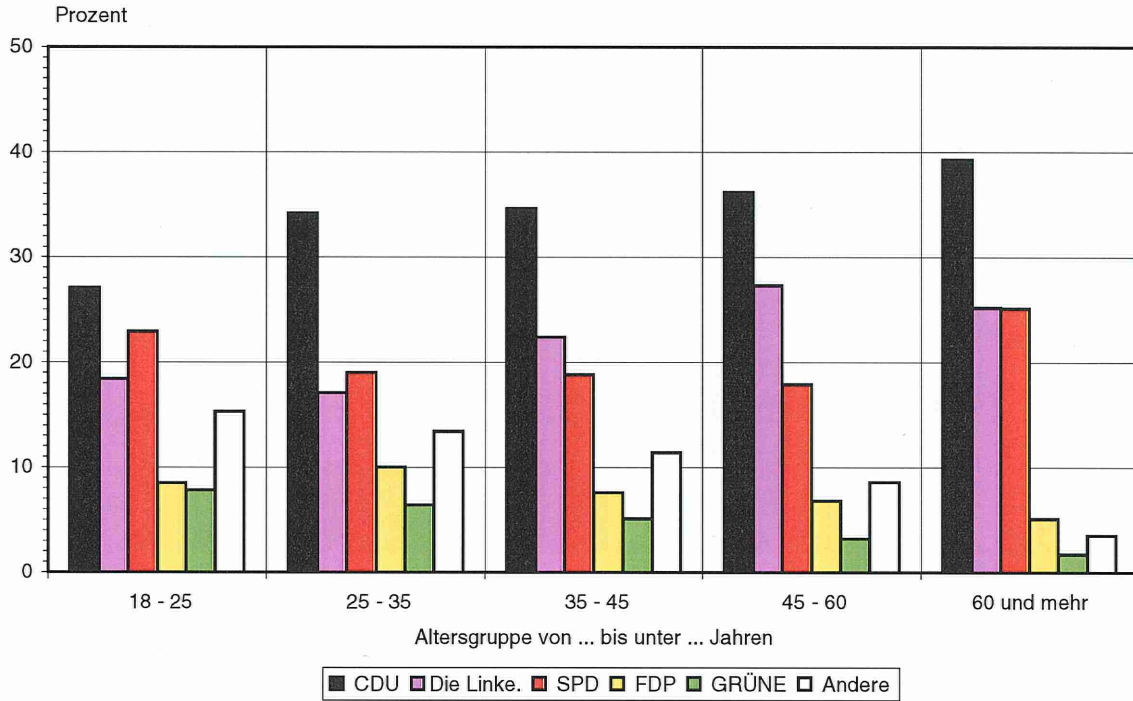
Wahlentscheidung der Männer und Frauen - Erststimmenanteil -



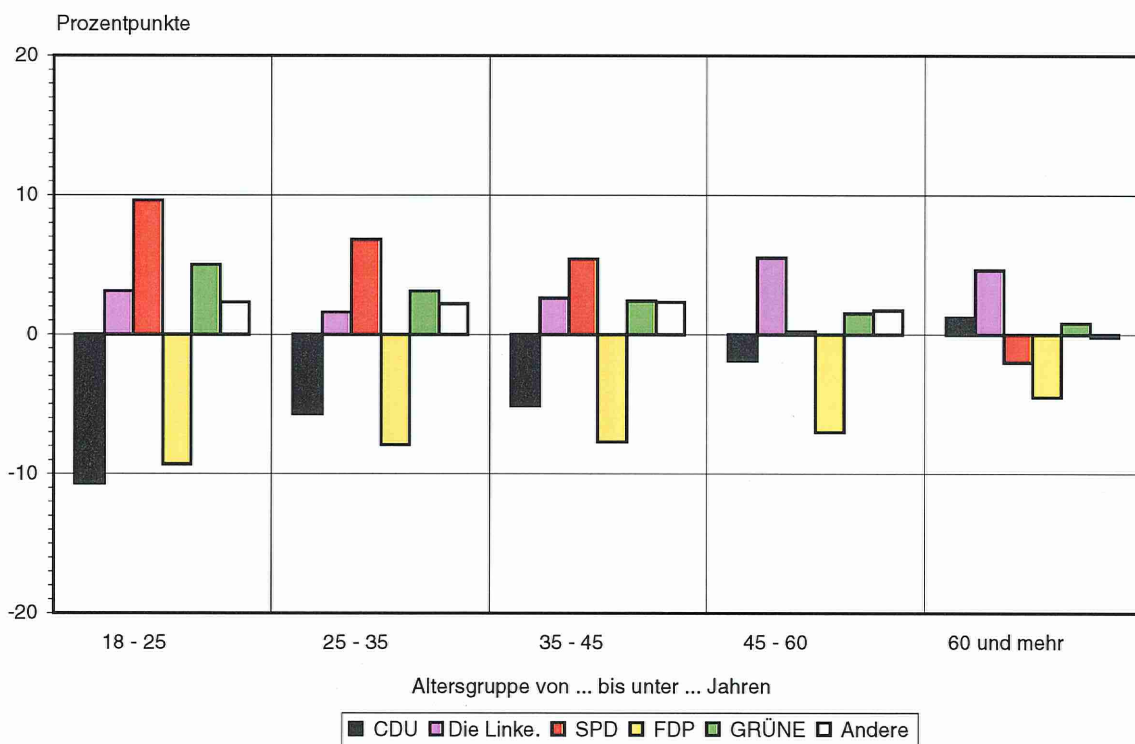
Wahlentscheidung der Männer und Frauen - Zweitstimmenanteil -



**Wahlentscheidung der Männer und Frauen
bei der Landtagswahl 2006
- Zweitstimmenanteil nach Altersgruppen -**



**Wahlentscheidung der Männer und Frauen
Stimmabgabe der Wähler nach Parteien und Altersgruppen
- Veränderung Landtagswahl 2006 gegenüber der Landtagswahl 2002 -**



4.3 Wahlentscheidung nach Altersgruppen und Geschlecht -Zweitstimmen- bei der Landtagswahl 2006 im Vergleich zu vorhergehenden Wahlen ¹⁾

Alter von ... bis unter ... Jahren	Wahl	Von 100 gültigen Stimmen nebenstehender Altersgruppen entfielen auf ...							
		CDU	Die Linke.	SPD	FDP	GRÜNE	Andere	darunter	
								DVU	Eltern
Männer									
18 - 25	LT06	29,3	18,5	20,4	9,2	6,9	15,7	9,6	0,4
	LT02	37,5	15,1	12,3	18,4	2,6	14,1	x	x
	LT98	15,3	16,8	21,7	4,3	5,0	36,8	31,7	x
	LT94	25,1	24,3	26,5	4,7	10,0	9,5	x	x
	BT05	18,8	20,4	34,6	11,7	5,6	9,0	x	x
	BT02	27,5	8,9	39,1	14,6	5,0	4,9	x	x
	EW04	32,1	13,8	17,3	11,9	7,8	17,1	x	x
25 - 35	LT06	33,9	16,9	17,1	11,9	5,5	14,7	8,1	2,2
	LT02	39,6	15,3	11,8	18,1	2,6	12,6	x	x
	LT98	16,7	18,2	27,0	4,1	4,2	29,7	26,2	x
	LT94	28,8	22,7	30,8	3,8	7,9	5,9	x	x
	BT05	24,0	22,7	28,7	11,5	4,6	8,5	x	x
	BT02	32,3	10,9	35,8	12,3	4,4	4,4	x	x
	EW04	37,0	16,6	12,1	9,6	6,0	18,8	x	x
35 - 45	LT06	35,5	23,2	17,0	8,1	4,8	11,4	5,9	1,8
	LT02	41,0	18,7	12,7	14,9	2,5	10,1	x	x
	LT98	18,9	19,5	30,5	4,3	3,1	23,8	20,9	x
	LT94	32,9	21,6	31,9	3,5	5,9	4,2	x	x
	BT05	23,7	28,4	28,5	9,3	3,7	6,4	x	x
	BT02	32,6	13,9	38,0	8,8	3,6	3,1	x	x
	EW04	36,4	23,3	14,3	6,5	5,9	13,6	x	x
45 - 60	LT06	35,3	29,2	16,6	7,0	2,6	9,3	4,4	0,9
	LT02	38,4	21,8	17,2	13,1	1,4	8,1	x	x
	LT98	21,1	20,1	35,7	3,8	2,4	16,9	15,1	x
	LT94	33,8	19,1	37,9	3,1	3,2	2,9	x	x
	BT05	24,6	33,5	27,0	7,8	3,0	4,1	x	x
	BT02	30,5	17,0	40,7	6,7	3,1	2,0	x	x
	EW04	36,6	27,8	15,1	5,1	4,0	11,4	x	x
60 und mehr	LT06	35,5	29,7	24,3	4,9	1,4	4,1	1,8	0,3
	LT02	36,9	22,5	26,1	9,0	0,8	4,8	x	x
	LT98	25,3	19,8	43,8	3,2	1,2	6,7	5,9	x
	LT94	35,0	18,9	40,3	2,7	1,2	1,8	x	x
	BT05	28,5	26,1	34,6	5,8	3,3	1,8	x	x
	BT02	31,7	15,9	44,4	4,8	2,2	1,1	x	x
	EW04	35,9	27,7	22,8	3,8	2,1	7,8	x	x
Zusammen	LT06	34,8	26,4	19,8	7,0	3,2	8,8	4,5	0,9
	LT02	38,5	20,2	18,3	13,0	1,6	8,3	x	x
	LT98	20,5	19,3	34,1	3,9	2,7	19,4	17,1	x
	LT94	32,7	20,4	35,5	3,3	4,3	3,8	x	x
	BT05	24,9	27,7	30,5	8,3	3,6	4,9	x	x
	BT02	31,2	14,5	40,5	8,0	3,3	2,5	x	x
	EW04	36,0	24,5	17,4	6,0	4,3	11,9	x	x

1) bei Landtags- und Bundestagswahlen: Zweitstimmen, bei Europawahlen: Stimmen

Noch 4.3 Wahlentscheidung nach Altersgruppen und Geschlecht -Zweitstimmen- bei der Landtagswahl 2006 im Vergleich zu vorhergehenden Wahlen ¹⁾

Alter von ... bis unter ... Jahren	Wahl	Von 100 gültigen Stimmen nebenstehender Altersgruppen entfielen auf ...							
		CDU	Die Linke.	SPD	FDP	GRÜNE	Andere	darunter	
								DVU	Eltern
Frauen									
18 - 25	LT06	24,4	18,3	26,1	7,6	8,8	14,8	4,0	3,1
	LT02	38,1	15,6	14,3	17,3	2,9	11,8	x	x
	LT98	17,8	17,6	28,8	4,3	5,8	25,8	17,9	x
	LT94	26,6	23,3	27,0	4,0	14,1	5,0	x	x
	BT05	19,8	22,2	36,4	11,1	5,3	5,3	x	x
	BT02	24,8	8,7	45,4	11,9	4,5	4,8	x	x
	EW04	31,7	14,6	17,7	8,2	7,6	20,2	x	x
25 - 35	LT06	34,5	17,3	20,9	8,0	7,3	12,0	2,7	6,6
	LT02	40,3	15,6	12,6	17,6	4,0	9,9	x	x
	LT98	17,7	20,9	28,9	4,8	5,5	22,2	17,8	x
	LT94	28,0	23,4	30,6	3,6	10,4	4,0	x	x
	BT05	23,1	24,5	30,8	12,1	5,8	3,7	x	x
	BT02	28,1	11,4	41,3	11,6	4,4	3,2	x	x
	EW04	35,5	17,2	12,7	7,1	6,9	20,5	x	x
35 - 45	LT06	33,8	21,7	20,6	7,0	5,4	11,5	2,1	5,1
	LT02	38,4	20,8	14,0	15,7	2,8	8,3	x	x
	LT98	19,7	21,8	31,9	5,6	4,6	16,5	13,5	x
	LT94	33,0	22,3	29,6	4,1	8,2	2,8	x	x
	BT05	22,1	27,8	32,3	9,3	4,8	3,6	x	x
	BT02	27,5	14,4	43,3	8,2	3,8	2,7	x	x
	EW04	31,8	24,0	14,9	5,5	5,7	18,0	x	x
45 - 60	LT06	37,2	25,4	19,3	6,7	3,7	7,8	1,6	2,4
	LT02	37,8	21,9	18,3	14,4	2,1	5,5	x	x
	LT98	22,3	21,2	37,2	5,1	2,6	11,6	9,7	x
	LT94	37,3	18,7	34,4	3,2	4,5	1,9	x	x
	BT05	23,7	29,7	32,6	8,0	3,6	2,5	x	x
	BT02	28,6	15,1	44,7	6,6	3,3	1,7	x	x
	EW04	34,0	25,7	16,9	5,2	4,3	13,9	x	x
60 und mehr	LT06	42,4	21,5	25,7	5,3	2,0	3,0	0,6	0,7
	LT02	39,1	19,1	28,0	10,1	1,0	2,8	x	x
	LT98	31,2	16,3	42,2	4,1	1,5	4,7	4,1	x
	LT94	43,7	14,4	35,7	2,9	1,6	1,7	x	x
	BT05	29,5	20,8	38,5	6,4	3,8	1,0	x	x
	BT02	29,4	12,7	49,3	5,0	2,4	1,1	x	x
	EW04	37,6	22,1	22,7	4,2	2,4	11,0	x	x
Zusammen	LT06	37,8	22,1	22,7	6,3	3,9	7,2	1,5	2,5
	LT02	38,7	19,6	20,5	13,4	2,0	5,8	x	x
	LT98	23,8	19,4	36,1	4,8	3,2	12,7	10,3	x
	LT94	36,9	18,7	33,0	3,4	5,5	2,5	x	x
	BT05	25,0	25,1	34,7	8,4	4,2	2,6	x	x
	BT02	28,4	13,2	45,8	7,3	3,3	2,1	x	x
	EW04	35,0	22,5	18,5	5,2	4,3	14,5	x	x

1) bei Landtags- und Bundestagswahlen: Zweitstimmen, bei Europawahlen: Stimmen

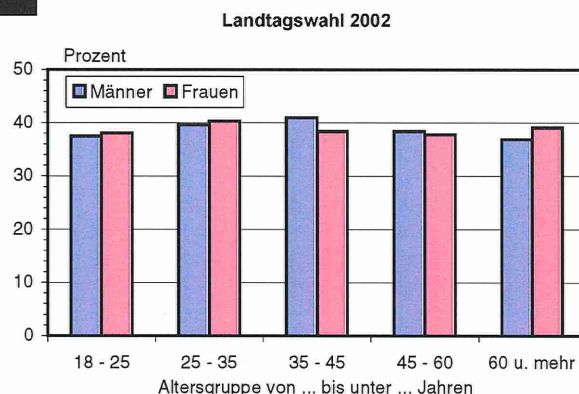
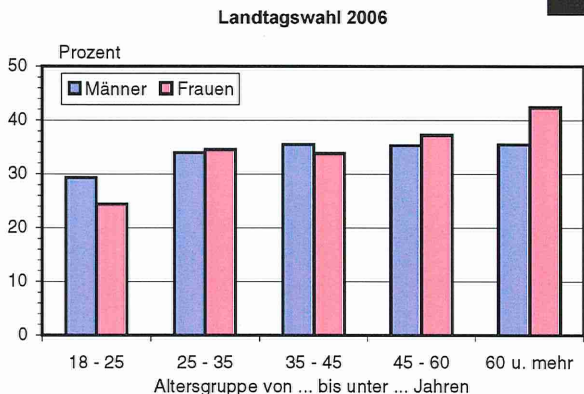
Noch 4.3 Wahlentscheidung nach Altersgruppen und Geschlecht -Zweitstimmen- bei der Landtagswahl 2006 im Vergleich zu vorhergehenden Wahlen ¹⁾

Alter von ... bis unter ... Jahren	Wahl	Von 100 gültigen Stimmen nebenstehender Altersgruppen entfielen auf ...							
		CDU	Die Linke.	SPD	FDP	GRÜNE	Andere	darunter	
								DVU	Eltern
Insgesamt									
18 - 25	LT06	27,1	18,4	22,9	8,5	7,8	15,3	7,1	1,6
	LT02	37,8	15,3	13,3	17,8	2,8	13,0	x	x
	LT98	16,5	17,2	24,9	4,3	5,4	31,8	25,4	x
	LT94	25,8	23,8	26,7	4,3	11,9	7,4	x	x
	BT05	19,3	21,2	35,4	11,4	5,4	7,3	x	x
	BT02	26,2	8,8	42,0	13,4	4,7	4,8	x	x
	EW04	31,9	14,2	17,5	10,2	7,7	18,5	x	x
25 - 35	LT06	34,2	17,1	19,0	10,0	6,4	13,4	5,5	4,3
	LT02	39,9	15,5	12,2	17,9	3,3	11,3	x	x
	LT98	17,2	19,6	28,0	4,4	4,8	26,0	22,0	x
	LT94	28,4	23,1	30,7	3,7	9,2	4,9	x	x
	BT05	23,6	23,6	29,7	11,8	5,2	6,2	x	x
	BT02	30,3	11,1	38,5	11,9	4,4	3,8	x	x
	EW04	36,2	16,9	12,4	8,4	6,5	19,6	x	x
35 - 45	LT06	34,6	22,4	18,8	7,6	5,1	11,4	4,0	3,4
	LT02	39,7	19,8	13,4	15,3	2,7	9,2	x	x
	LT98	19,3	20,6	31,2	5,0	3,8	20,0	17,1	x
	LT94	32,9	22,0	30,7	3,8	7,1	3,5	x	x
	BT05	22,9	28,1	30,5	9,3	4,2	5,0	x	x
	BT02	30,0	14,2	40,7	8,5	3,7	2,9	x	x
	EW04	34,0	23,7	14,6	6,0	5,8	15,9	x	x
45 - 60	LT06	36,2	27,3	17,9	6,8	3,2	8,6	3,0	1,7
	LT02	38,1	21,8	17,7	13,8	1,7	6,8	x	x
	LT98	21,7	20,7	36,5	4,5	2,5	14,2	12,4	x
	LT94	35,6	18,9	36,1	3,2	3,9	2,4	x	x
	BT05	24,1	31,6	29,9	7,9	3,3	3,3	x	x
	BT02	29,6	16,0	42,7	6,7	3,2	1,9	x	x
	EW04	35,3	26,7	16,0	5,2	4,2	12,7	x	x
60 und mehr	LT06	39,3	25,2	25,1	5,1	1,7	3,5	1,2	0,5
	LT02	38,1	20,6	27,1	9,6	0,9	3,7	x	x
	LT98	28,8	17,8	42,9	3,7	1,4	5,5	4,9	x
	LT94	40,1	16,2	37,6	2,9	1,4	1,7	x	x
	BT05	29,0	23,2	36,8	6,1	3,5	1,4	x	x
	BT02	30,4	14,1	47,2	4,9	2,3	1,1	x	x
	EW04	36,9	24,5	22,7	4,0	2,2	9,6	x	x
Insgesamt ²⁾	LT06	36,2	24,1	21,4	6,7	3,6	8,1	3,0	1,6
	LT02	37,3	20,4	20,0	13,3	2,0	7,1	x	x
	LT98	22,0	19,6	35,9	4,2	3,2	15,0	12,9	x
	LT94	34,4	19,9	34,0	3,6	5,1	3,1	x	x
	BT05	24,7	26,6	32,7	8,1	4,1	3,9	x	x
	BT02	29,0	14,4	43,2	7,6	3,4	2,4	x	x
	EW04	34,3	23,7	18,5	5,6	4,5	13,5	x	x

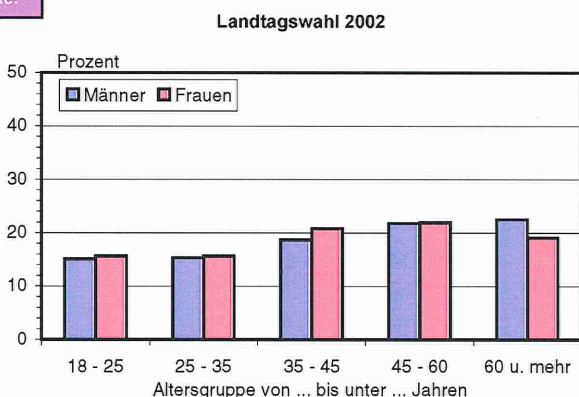
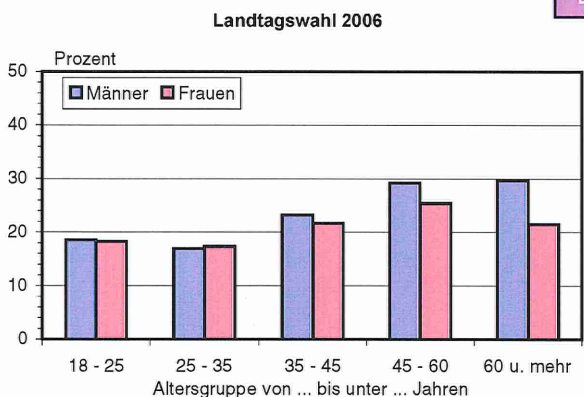
1) bei Landtags- und Bundestagswahlen: Zweitstimmen, bei Europawahlen: Stimmen; 2) amtliche Wahlergebnisse

Wahlentscheidung nach Altersgruppen und Geschlecht bei der Landtagswahl 2006 und der Landtagswahl 2002 - Zweitstimmenanteil -

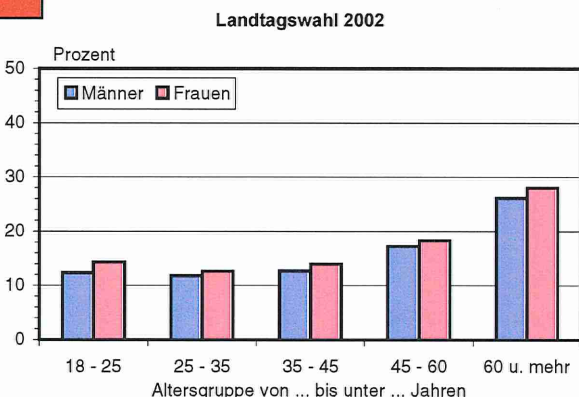
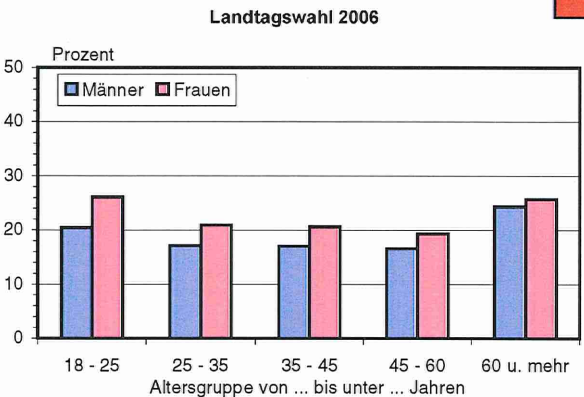
CDU



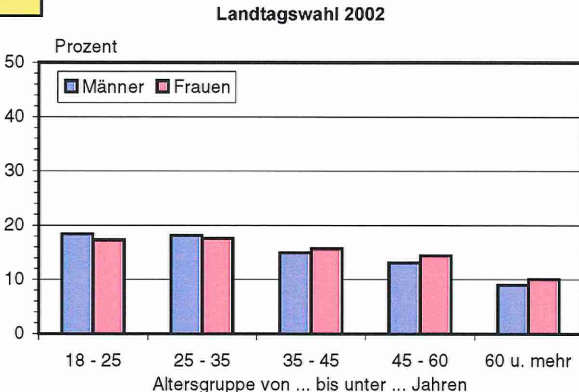
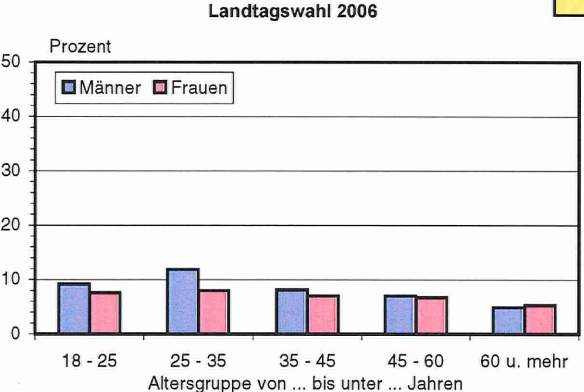
Die Linke.



SPD



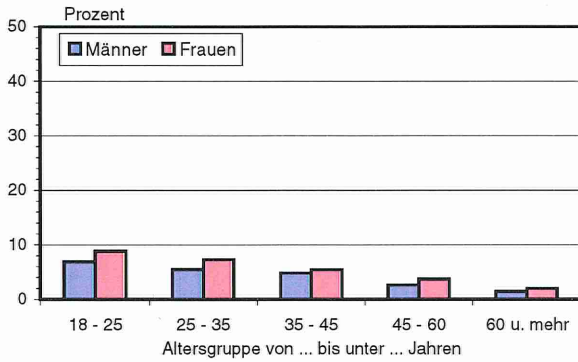
FDP



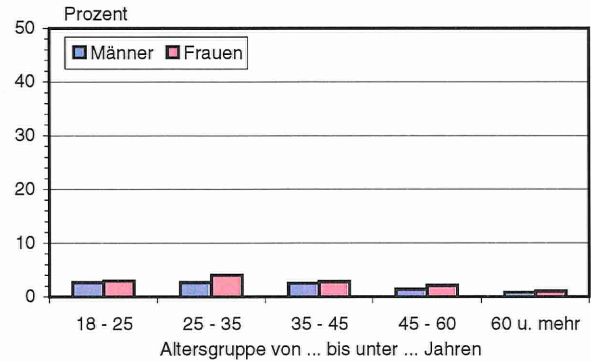
**Wahlentscheidung nach Altersgruppen und Geschlecht
bei der Landtagswahl 2006 und der Landtagswahl 2002
- Zweitstimmenanteil -**

GRÜNE

Landtagswahl 2006

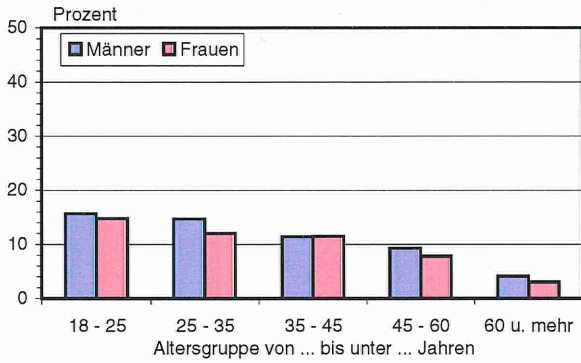


Landtagswahl 2002

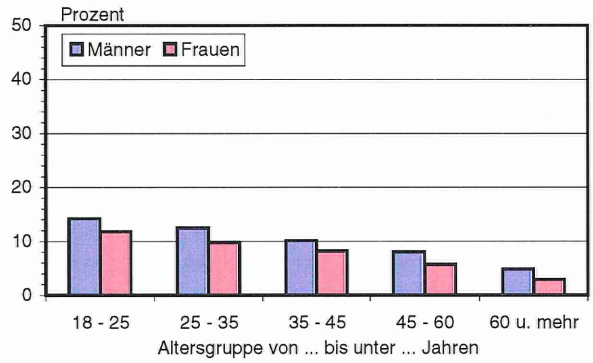


Andere

Landtagswahl 2006



Landtagswahl 2002



4.4 Wählerschaft der Parteien nach Altersgruppen und Geschlecht -Zweitstimmen- bei der Landtagswahl 2006 im Vergleich zur Landtagswahl 2002

Alter von ... bis unter ... Jahren	Wahl	Wähler insgesamt ¹⁾	Von 100 männlichen bzw. weiblichen Wählern der ...							
			CDU	Die Linke.	SPD	FDP	GRÜNE	Andere	darunter	
									DVU	Eltern
hatten nebenstehendes Alter										
Männer										
18 - 25	LT06	7,7	6,5	5,4	7,9	10,0	16,8	13,7	16,5	3,5
	LT02	7,0	6,9	5,3	4,7	9,9	11,3	11,9	x	x
25 - 35	LT06	9,1	8,9	5,8	7,9	15,5	15,7	15,2	16,6	22,1
	LT02	11,3	11,6	8,6	7,3	15,7	17,7	17,1	x	x
35 - 45	LT06	17,3	17,6	15,2	14,9	19,8	26,3	22,3	22,8	33,7
	LT02	19,7	21,0	18,2	13,6	22,5	30,0	24,0	x	x
45 - 60	LT06	30,0	30,4	33,2	25,2	29,7	25,0	31,9	29,6	30,8
	LT02	28,5	28,5	30,7	26,7	28,7	23,9	27,7	x	x
60 und mehr	LT06	35,9	36,6	40,4	44,1	25,0	16,2	16,8	14,6	9,9
	LT02	33,5	32,1	37,3	47,6	23,1	17,0	19,3	x	x
Zusammen	LT06	100	100	100	100	100	100	100	100	100
	LT02	100	100	100	100	100	100	100	x	x
Frauen										
18 - 25	LT06	5,8	3,7	4,8	6,6	6,9	13,1	11,9	15,2	7,0
	LT02	6,0	5,9	4,8	4,2	7,7	8,5	12,1	x	x
25 - 35	LT06	8,3	7,5	6,5	7,6	10,4	15,6	13,8	14,9	21,4
	LT02	9,7	10,1	7,7	5,9	12,7	19,3	16,5	x	x
35 - 45	LT06	16,5	14,8	16,2	15,0	18,4	23,2	26,4	23,6	33,2
	LT02	18,8	18,7	20,0	12,9	22,0	26,2	26,8	x	x
45 - 60	LT06	28,3	27,9	32,5	24,1	29,9	26,9	30,6	29,4	27,0
	LT02	26,7	26,1	29,8	23,9	28,6	27,3	25,6	x	x
60 und mehr	LT06	41,1	46,1	40,1	46,7	34,4	21,1	17,4	16,9	11,4
	LT02	38,9	39,3	37,8	53,1	29,1	18,8	19,1	x	x
Zusammen	LT06	100	100	100	100	100	100	100	100	100
	LT02	100	100	100	100	100	100	100	x	x

1) Wähler mit Stimmbabevermerk

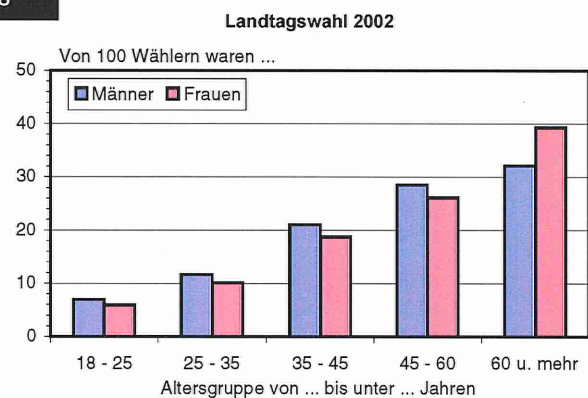
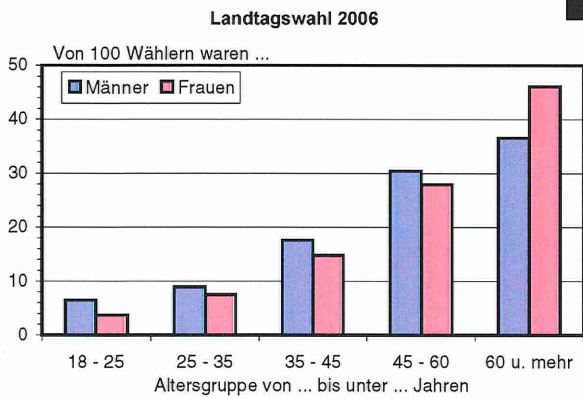
Noch 4.4 Wählerschaft der Parteien nach Altersgruppen und Geschlecht -Zweitstimmen- bei der Landtagswahl 2006 im Vergleich zur Landtagswahl 2002

Alter von ... bis unter ... Jahren	Wahl	Wähler insgesamt ¹⁾	Von 100 Wählern folgender Parteien ...							
			CDU	Die Linke.	SPD	FDP	GRÜNE	Andere	darunter	
									DVU	Eltern
gehörten der nebenstehenden Altersgruppe und Geschlecht an										
Männer										
18 - 25	LT06	3,7	3,0	2,9	3,6	5,1	7,4	7,4	12,2	0,9
	LT02	3,4	3,3	2,6	2,1	4,7	4,9	6,8	x	x
25 - 35	LT06	4,4	4,1	3,1	3,6	7,9	6,9	8,2	12,3	5,7
	LT02	5,4	5,6	4,2	3,3	7,4	7,6	9,7	x	x
35 - 45	LT06	8,4	8,2	8,1	6,7	10,1	11,6	12,0	16,8	8,6
	LT02	9,3	10,0	8,9	6,2	10,6	12,9	13,7	x	x
45 - 60	LT06	14,6	14,2	17,6	11,4	15,2	11,0	17,1	21,9	7,9
	LT02	13,6	13,6	15,0	12,1	13,6	10,2	15,8	x	x
60 und mehr	LT06	17,5	17,1	21,5	20,0	12,8	7,1	9,0	10,8	2,5
	LT02	16,2	15,4	18,2	21,6	10,9	7,3	11,0	x	x
Zusammen	LT06	48,7	46,6	53,2	45,3	51,3	43,9	53,7	73,9	25,6
	LT02	47,8	47,9	48,8	45,3	47,2	42,8	57,0	x	x
Frauen										
18 - 25	LT06	3,0	2,0	2,2	3,6	3,4	7,4	5,5	4,0	5,2
	LT02	3,1	3,1	2,4	2,3	4,1	4,9	5,2	x	x
25 - 35	LT06	4,2	4,0	3,0	4,2	5,1	8,8	6,4	3,9	15,9
	LT02	5,0	5,3	4,0	3,2	6,7	11,0	7,1	x	x
35 - 45	LT06	8,5	7,9	7,6	8,2	8,9	13,0	12,2	6,2	24,7
	LT02	9,7	9,7	10,2	7,0	11,6	15,0	11,5	x	x
45 - 60	LT06	14,5	14,9	15,2	13,2	14,6	15,1	14,2	7,7	20,1
	LT02	13,8	13,6	15,2	13,1	15,1	15,6	11,0	x	x
60 und mehr	LT06	21,1	24,6	18,8	25,5	16,8	11,8	8,0	4,4	8,5
	LT02	20,6	20,5	19,4	29,1	15,4	10,7	8,2	x	x
Zusammen	LT06	51,3	53,4	46,8	54,7	48,7	56,1	46,3	26,1	74,4
	LT02	52,2	52,1	51,2	54,7	52,8	57,2	43,0	x	x
Insgesamt										
18 - 25	LT06	6,7	5,0	5,1	7,2	8,5	14,7	12,9	16,1	6,1
	LT02	6,4	6,4	5,0	4,4	8,7	9,7	12,0	x	x
25 - 35	LT06	8,7	8,2	6,1	7,7	13,0	15,7	14,6	16,1	21,6
	LT02	10,3	10,8	8,1	6,6	14,1	18,6	16,8	x	x
35 - 45	LT06	16,9	16,1	15,7	15,0	19,1	24,6	24,2	23,0	33,3
	LT02	19,1	19,8	19,1	13,2	22,2	27,8	25,2	x	x
45 - 60	LT06	29,2	29,1	32,9	24,6	29,8	26,0	31,3	29,5	28,0
	LT02	27,4	27,2	30,2	25,1	28,6	25,9	26,8	x	x
60 und mehr	LT06	38,6	41,7	40,3	45,5	29,6	19,0	17,1	15,2	11,0
	LT02	36,8	35,8	37,5	50,7	26,3	18,0	19,2	x	x
Insgesamt	LT06	100	100	100	100	100	100	100	100	100
	LT02	100	100	100	100	100	100	100	x	x

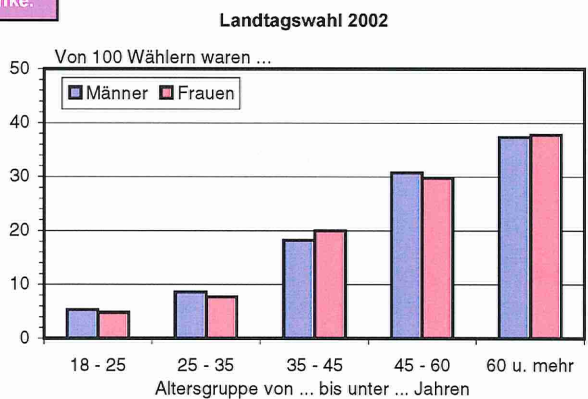
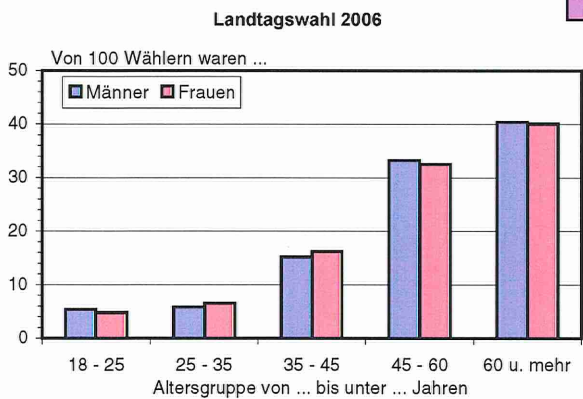
1) Wähler mit Stimmabgabevermerk

Wählerschaft der Parteien bei der Landtagswahl 2006 und der Landtagswahl 2002 - Zweitstimmen -

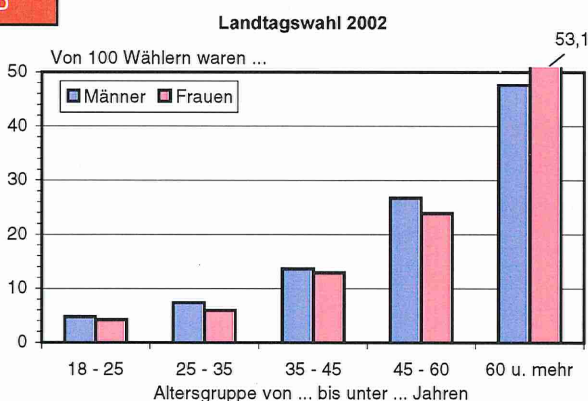
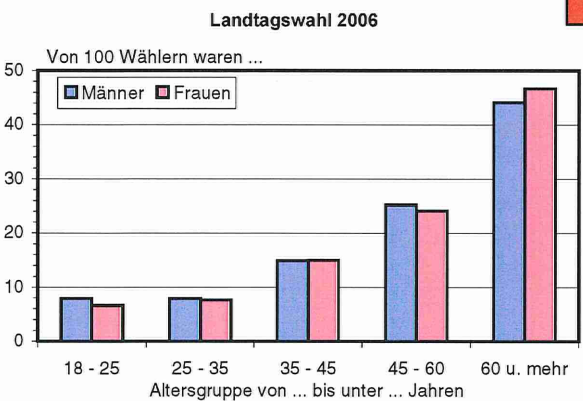
CDU



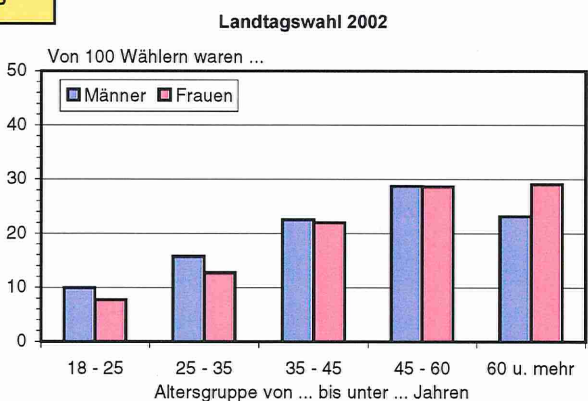
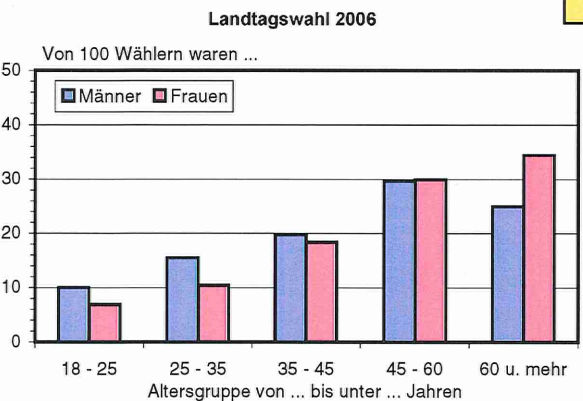
Die Linke.



SPD



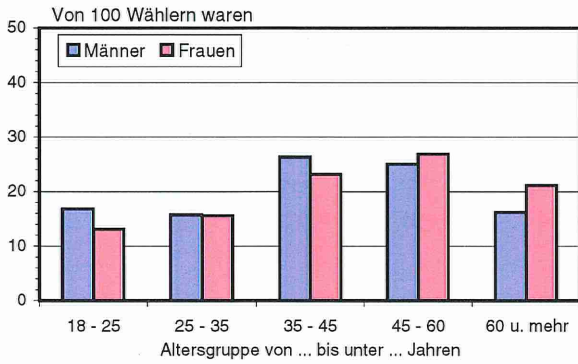
FDP



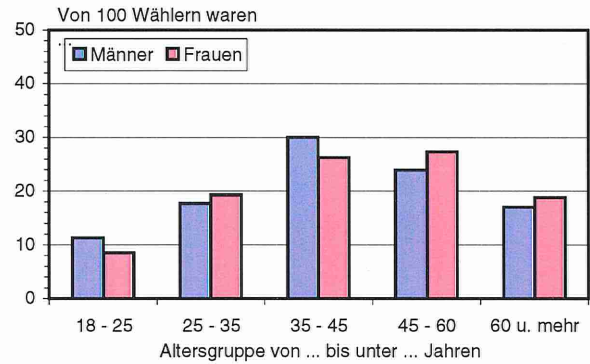
Wählerschaft der Parteien bei der Landtagswahl 2006 und der Landtagswahl 2002 - Zweitstimmen -

GRÜNE

Landtagswahl 2006

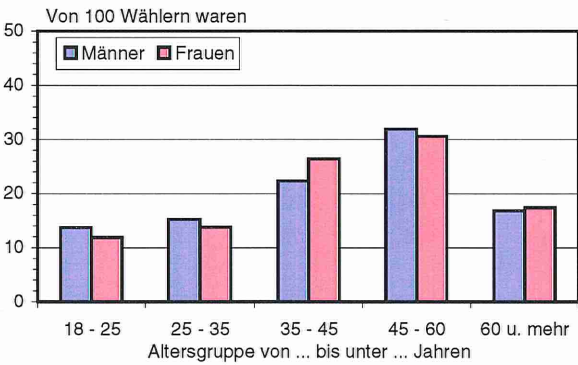


Landtagswahl 2002

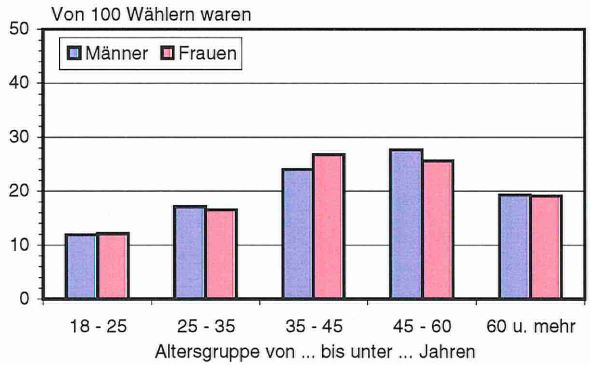


Andere

Landtagswahl 2006



Landtagswahl 2002



4.5 Wähler bei der Landtagswahl 2006 nach Stimmenkombination und Geschlecht

Partei/ Geschlecht	Von 1 000 Wählern mit der Zweitstimme für ...								Ungültige Stimmen
	CDU	Die Linke.	SPD	FDP	GRÜNE	Andere	darunter		
							DVU	Eltern	
wählten mit der Erststimme nebenstehende Partei									
CDU									
Insgesamt	826	26	72	263	64	171	198	216	60
Männer	833	23	69	281	62	177	211	180	41
Frauen	820	29	74	245	66	164	163	228	78
Die Linke.									
Insgesamt	23	859	56	34	74	206	209	199	18
Männer	21	864	58	31	74	204	189	233	14
Frauen	25	853	54	38	73	209	264	188	22
SPD									
Insgesamt	62	66	798	58	210	113	80	179	42
Männer	57	66	808	49	243	94	81	163	36
Frauen	65	66	790	69	185	134	78	184	48
FDP									
Insgesamt	55	18	25	605	35	98	116	89	18
Männer	55	18	22	603	39	98	111	70	16
Frauen	55	17	28	606	31	98	129	96	20
GRÜNE									
Insgesamt	15	13	31	17	590	67	33	115	8
Männer	13	11	26	14	559	44	25	110	5
Frauen	16	15	36	21	614	93	54	116	12
Andere									
Insgesamt	12	15	11	16	19	281	262	176	12
Männer	13	15	10	17	17	304	276	221	18
Frauen	11	14	12	15	21	255	220	160	6
Ungültige Stimmen									
Insgesamt	7	4	6	6	8	65	103	27	841
Männer	8	3	7	5	7	79	106	23	871
Frauen	7	5	6	7	9	48	92	28	815

4.6 Wähler bei der Landtagswahl 2006 nach Stimmenkombination und Altersgruppen

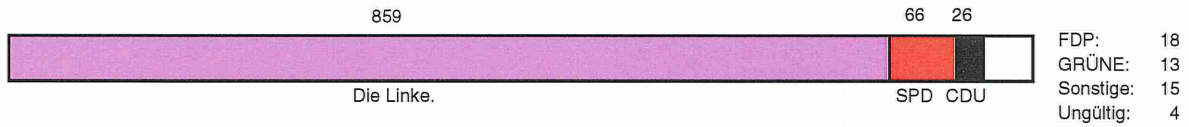
Partei	Alter von ... bis unter ... Jahren	Von 1 000 Wählern mit der Zweitstimme für ...								Ungültige Stimmen
		CDU	Die Linke.	SPD	FDP	GRÜNE	Andere	darunter		
								DVU	Eltern	
wählten mit der Erststimme nebenstehende Partei										
CDU	18 - 25	747	51	68	228	95	208	224	293	60
	25 - 35	812	39	79	287	61	228	235	262	48
	35 - 45	813	39	81	263	57	170	172	219	15
	45 - 60	812	23	85	250	56	144	168	160	63
	60 und mehr	854	18	61	276	62	146	228	216	74
	Insgesamt	826	26	72	263	64	171	198	216	60
Die Linke.	18 - 25	36	800	60	23	65	137	115	171	-
	25 - 35	18	795	48	21	42	168	169	159	16
	35 - 45	29	828	63	45	63	215	234	214	15
	45 - 60	28	869	69	42	88	241	264	207	12
	60 und mehr	17	881	47	29	101	216	205	230	25
	Insgesamt	23	859	56	34	74	206	209	199	18
SPD	18 - 25	90	80	775	59	275	157	131	146	60
	25 - 35	60	79	766	48	258	107	82	166	16
	35 - 45	63	76	766	57	210	108	84	165	37
	45 - 60	62	60	767	48	150	96	63	181	31
	60 und mehr	58	63	836	74	205	123	53	257	52
	Insgesamt	62	66	798	58	210	113	80	179	42
FDP	18 - 25	71	27	34	639	45	111	109	122	20
	25 - 35	74	40	27	614	28	134	158	117	-
	35 - 45	52	20	29	589	39	93	88	94	7
	45 - 60	61	16	34	623	31	81	114	80	20
	60 und mehr	46	13	17	582	31	94	123	27	23
	Insgesamt	55	18	25	605	35	98	116	89	18
GRÜNE	18 - 25	34	23	51	27	510	73	16	122	20
	25 - 35	20	21	62	15	601	92	22	159	32
	35 - 45	19	16	44	22	593	63	38	85	7
	45 - 60	15	12	30	16	650	62	42	117	4
	60 und mehr	9	10	20	14	558	54	35	108	7
	Insgesamt	15	13	31	17	590	67	33	115	8
Andere	18 - 25	13	19	10	18	5	238	284	98	-
	25 - 35	10	23	14	12	9	210	246	110	16
	35 - 45	17	17	9	24	27	295	287	210	7
	45 - 60	15	16	14	17	17	326	267	234	20
	60 und mehr	8	11	10	12	31	270	205	95	9
	Insgesamt	12	14	11	16	19	281	262	176	12
Ungültige Stimmen	18 - 25	9	-	2	5	5	76	120	49	840
	25 - 35	6	4	3	3	-	60	87	28	871
	35 - 45	8	4	9	-	12	57	96	13	910
	45 - 60	7	3	3	4	8	50	81	21	851
	60 und mehr	8	5	9	13	12	98	152	68	810
	Insgesamt	7	4	6	6	8	65	103	27	841

Stimmensplitting (je 1 000 Wähler) bei der Landtagswahl 2006

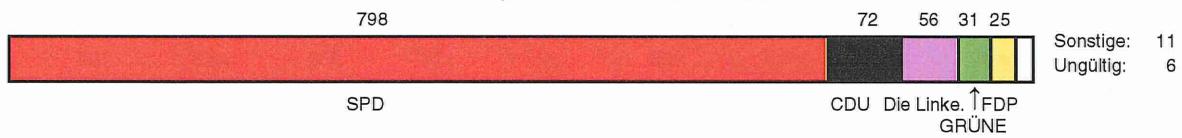
Von 1 000 Wählern, die ihre Zweitstimme der Partei **CDU** gaben, wählten mit ihrer Erststimme ...



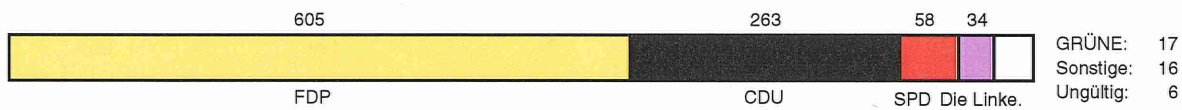
Von 1 000 Wählern, die ihre Zweitstimme der Partei **Die Linke.** gaben, wählten mit ihrer Erststimme ...



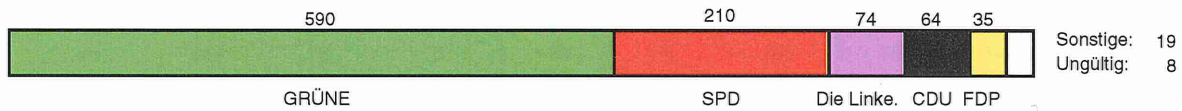
Von 1 000 Wählern, die ihre Zweitstimme der Partei **SPD** gaben, wählten mit ihrer Erststimme ...



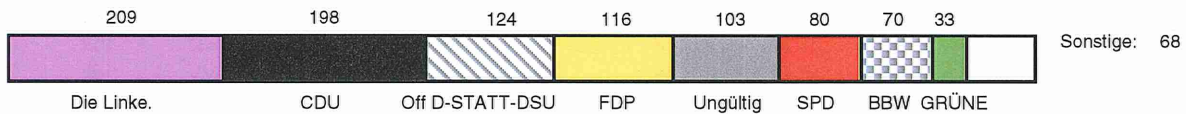
Von 1 000 Wählern, die ihre Zweitstimme der Partei **FDP** gaben, wählten mit ihrer Erststimme ...



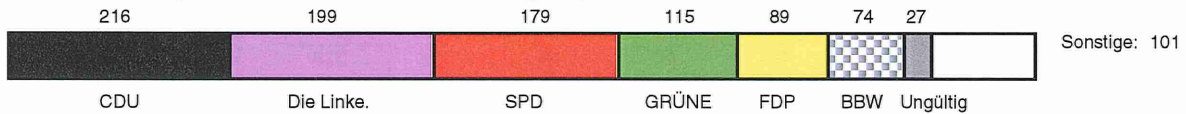
Von 1 000 Wählern, die ihre Zweitstimme der Partei **GRÜNE** gaben, wählten mit ihrer Erststimme ...



Von 1 000 Wählern, die ihre Zweitstimme der Partei **DVU**¹⁾ gaben, wählten mit ihrer Erststimme ...



Von 1 000 Wählern, die ihre Zweitstimme der Partei **Eltern**¹⁾ gaben, wählten mit ihrer Erststimme ...



1) nur mit Landesliste (Zweitstimme) angetreten

4.7 Zahlenverhältnis der Männer und Frauen je Altersgruppe der Wähler bei der Landtagswahl 2006 -Zweitstimmen- im Vergleich zur Landtagswahl 2002

Partei	Wahl	100 männlichen Wählern standen insgesamt ... weibliche gegenüber	Im Alter von ... bis unter ... Jahren				
			18 - 25	25 - 35	35 - 45	45 - 60	60 und mehr
CDU	LT06	114	66	97	96	105	144
	LT02	109	93	94	97	100	133
Die Linke.	LT06	88	78	98	94	86	87
	LT02	105	95	95	115	102	106
SPD	LT06	121	101	116	122	116	128
	LT02	121	107	98	114	108	135
FDP	LT06	95	66	64	88	96	131
	LT02	112	86	90	87	111	141
GRÜNE	LT06	128	100	127	113	138	166
	LT02	134	100	145	117	152	147
Andere	LT06	86	75	78	102	83	89
	LT02	75	77	73	84	70	75
dar. DVU	LT06	35	33	32	37	35	41
	LT02	x	x	x	x	x	x
Eltern	LT06	291	583	282	286	255	335
	LT02	x	x	x	x	x	x
Ungültige Stimmen	LT06	114	104	85	106	102	129
	LT02	151	118	92	129	108	196
Wähler ¹⁾	LT06	105	79	95	101	99	121
	LT02	108	92	93	103	101	126

1) Wähler mit Stimmabgabevermerk

Anhang: Gemeinden mit ausgewählten Wahlbezirken

